

# QSK



## 福岡 ジョブサポート 研究会

会報

NO138

福岡ジョブサポート研究会  
〒812-0054  
福岡市東区馬出2丁目2-18  
TEL：092-643-9121  
FAX：092-643-9122

URL <http://www.jobsupport.org/> MAIL [info@jobsupport.org](mailto:info@jobsupport.org)

### ●福岡ジョブサポートをもっと知ってほしい

今回は、就労移行支援事業を紹介します。

### 障がい者のはたらく拠点ジョブサポート馬出

### —あなたの「はたらきたい」を応援します—

なかなか就職が決まらない…。働きたいけど、どうしたらいいのだろう…。就職しても長続きしない…。働けるかどうか自身がない…。

就職の準備から職場定着まで、サポートします。

■目的 ……………  
“企業で働く人”をめざします。

職場のなくてはならない一員となって働き続けるための準備をします。  
働き続ける体力や意欲、ビジネスマナーなどと共に、自身の“特性”を知って職場に貢献できる“得意”を見つけて磨きます。

■対象 ……………

障害者総合支援法に基づく受給者証をお持ちの障がい者で、就職準備訓練や就職支援が必要となる身体障がい者、知的障がい者、精神障がい者の方。

■トレーニング時間 ……………

9時30分～15時30分

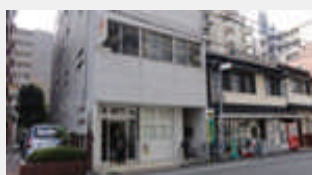
時間	プログラム
9:30-10:05	ラジオ体操・清掃・朝礼
10:05-12:00	トレーニング
12:00-13:00	昼休み
13:00-15:20	トレーニング
15:20-15:30	日報記入

■サービス内容 ……………

- 1 企業などへの就労をめざした職業訓練
- 2 職業支援
- 3 職場定着支援

■利用までの流れ ……………

- 1 見学
- 2 チャレンジカルテ提出
- 3 利用面談
- 4 利用申請（役所）
- 5 サポート開始



ジョブサポート馬出→

Q どんな訓練（トレーニング）を受けられるのですか？ ……………

A トレーニングメニューは、その方の就労希望に合わせて個別にプログラムを組みます。（軽作業トレーニングから事務系トレーニングまでいろいろあります。）ソーシャルスキルトレーニングやビジネスマナーも個別学習（スタッフとマンツーマン）で学習できます。  
職業準備性が整えば、職場実習（インターン）を体験できます。  
外部講師による、PC教室（週に1回）を開催しています。  
理学療法士による、動作確認を行っています。

Q 就職後のサポート体制は？ ……………

A 他機関と連携して就職後の支援も行います。  
職場に訪問したり、電話でヒアリングを行ったり・・・と色々な支援方法があります。  
また、月に1回就職者交流会を天神のカフェで行っています。

Q ジョブサポートを利用すると費用はかかるのですか？ ……………

A 利用前に働いていなかった方には、発生しません。

Q どれくらいの方が就職しているのですか？ ……………

A 23年度 7名  
24年度 12名  
25年度 7名（9/30現在）

Q どんなところに就職しているんですか？ ……………

A 事務補助・清掃・一般事務・倉庫内作業・データ入力・商品補充・リサイクル製造介助補助・清掃機器の清掃・加工・梱包・食器洗浄・図書整理・荷受けバックヤード作業・番重洗浄・ピッキング・リネン交換・清掃等様々です。

- ★ 地下鉄「馬出九大病院前」駅から徒歩1分、JR「吉塚」駅から徒歩約12分
- ★ 昼食提供あり（自己負担1食100円）
- ★ 通所費用補助あり（1日300円）
- ★ 年間を通してイベントあり（利用者交流会、慰安旅行、食事会 etc.）

### 特定非営利活動法人福岡ジョブサポート

福岡ジョブサポートは、1999年12月「障がい者のはたらく拠点」を掲げて活動を始めました。「働きたい」障がい者と「障がい者雇用に不安な」企業の双方に、必要で有効な支援を続けることで、働き続ける障がい者が増え、職場で「障がい者が働いている風景」が増える事をめざしています。

●ジョブサポート馬出から就職された方にアンケートをとりました。

Q1 ジョブサポートの事をどこで知りましたか？

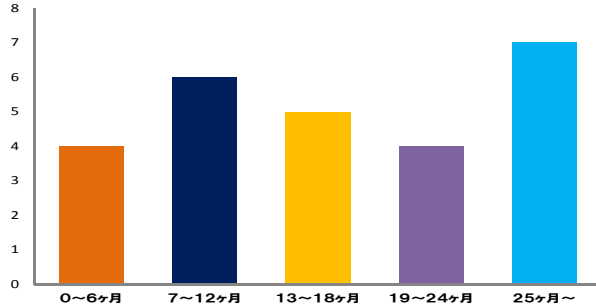
他の機関から紹介された

- ・ 高校の進路の先生
- ・ 職業安定所（ハローワーク）
- ・ 病院（精神科）
- ・ 市役所
- ・ 就労支援センター
- ・ 生活支援センター
- ・ 養護学校の先生

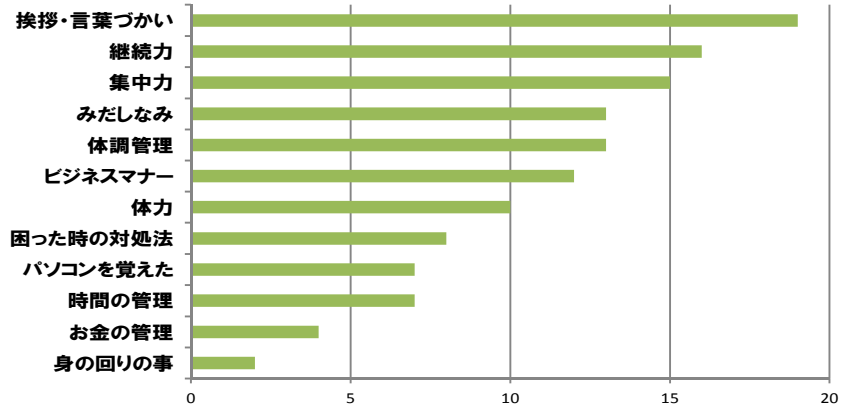
その他

- ・ 母が知り合いから聞いてきた
- ・ カウンセラーの先生
- ・ 高校の時先生が見つけた
- ・ 母がインターネットで見つけた
- ・ 在学中に（ジョブサポートの）体験実習をした親からすすめられて

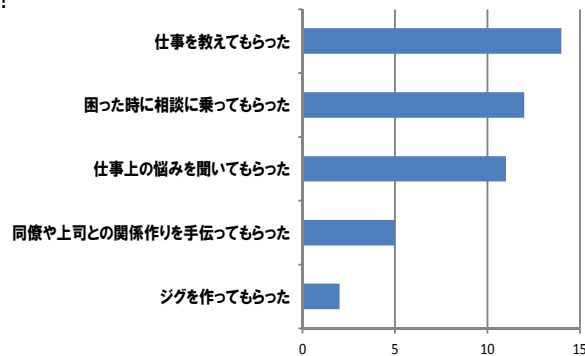
Q2 どの位の期間ジョブサポートを利用しましたか？



Q3 ジョブサポートを利用した事で今、役に立っている事はありますか？



Q4 就職する前や就職したあとにどんな支援を受けましたか？



Q5 これから就職を目指す人へ一言！



ジョブサポートで行った事は社会に出て役立つのでトレーニングに励んでください。どうしたいのかを自分で考え行動する力を身につけてほしいと思います。仕事は楽しいが、やさしい人ばかりじゃない、厳しい人もいます。目の前の事を頑張れば就職に近づいてくるので、自分のペースで頑張ってください。目標を持ってガンバってください。希望の就職先につけるようがんばってください。就職した時の喜びをイメージして！就職に向けて困ったときは、支援者に相談を。



●就職された方のご家族にジョブサポート馬出への思いを書いていただきました。

1 利用するに至った経緯をお聞かせください。  
障害者職業センターのワークトレーニングを終えて「次のステップをどうしよう」と考えているときに知人から教えていただきました。

2 ご家族にとって、ジョブサポートはどんな存在でしたか？  
障害（個性）を理解の上で、就職に向けてカリキュラムを組んで支援していただいたので安心してお願いできました。

3 就職までの間で思い出に残っていることはバザーのお手伝いの機会を通じて、お母さん方と情報交換できて良かったです。

4 就職して頑張っている本人に一言！  
遅刻や欠勤せずに過ごせていることに拍手！感謝の気持ちを忘れずに！！

1 利用するに至った経緯をお聞かせください。  
新聞で拝見しました。面談に行き利用がはじまってホッとしたことが思い出されます。

2 ご家族にとって、ジョブサポートはどんな存在でしたか？  
いきいきと通っている様子を見ると、親として本当に良かったと思いました。言葉数が増え、計算もできるようになり大変成長しました。

3 就職までの間で思い出に残っていることはメール便の配達で体が健康になりました。お金を大事に使うようになりました。

4 就職して頑張っている本人に一言！  
てきぱきと仕事をこなしているようなのでこのまま続けていけたらいいなあと思います。

●就職おめでとう

Yさんは、ジョブサポート馬出を半年間利用されて、クリーニング工場に就職されました。注意やアドバイスの受け方、ビジネスマナーの学習、施設外就労（清掃）などに取り組まれました。

求職活動では、持ち前の体力を活かし、長時間働ける会社に絞って求人を探しました。フルタイムの仕事経験は初めてでしたが、2週間の実習期間で業務にも職場環境にも慣れていくことができました。

元気な挨拶や礼儀正しさは、会社の方からも良い評価を受け、そして正式採用に。

明るい性格のYさんでしたので、ジョブサポート馬出を卒業されたことを寂しがる声も聞かれましたが、長くお仕事が続けられるよう、みんな応援しています。「仕事が楽しい！」とよく口にされるYさん、その前向きさがこれからも一番の強みになると思います。がんばってください！！

●第17回東区ふれあい広場に出店しました。



▲的当て

「障がいのある方々の活動を知ってほしい！作品を手にとってもらいたい！」というテーマのもと9月8日（日）に開催された今年のふれあい広場。イオンモール香椎浜にて初めて行われました。

福岡ジョブサポートは、「的当て」「だんだんボックスの販売」「就職相談コーナー」をしました。「震災復興支援ワインの物販」もしました。

今回は、利用者さんが企画スタッフとして『的当て』などの準備を進めていきました。就職相談コーナーでは、就職した方とご家族のアンケートした結果をポスターにして掲示致しました。



▲就職相談コーナー

当日は、やはりイオン！といったお客さんの多さで、客足が途絶えることはなく大盛況!!!。企画スタッフも当日お手伝いに来てくれた人も、的当てをする小さなお子さんにゴム鉄砲の打ち方を教えてあげたり、景品の交換をしたりと大忙しでした。皆さん子供に教えるのがうまいなあと感じました！

賑やかなブースとなりました。ご協力本当にありがとうございました。

